



DISPOSITIONSFORSLAG

ORDRUP MULTIHAL & BIBLIOTEK

FORSLAG - MAJ 2006

INDHOLD

2	INDHOLD/INTRO
3	VIISION
5	DISPONERING
6	GYMNASIET
8	SKOLEN
10	BIBLIOTEKET
12	FRITIDEN
14	PLANER
16	SNIT
17	FACADER
18	PROCES

INTRO

Ordrup multihal og bibliotek er et hus for idræt og bevægelse, lærdom og læring.

I et frugtbart samarbejde mellem skole, gymnasium, bibliotek og fritidsbrugere er visionen om et multifunktionelt og fleksibelt hus vokset frem. Bygningsmæssigt såvel som organisatorisk er udfordringen om at samle et bibliotek og tre organisationer med hvert deres grundlæggende forskellige behov for idrætsflader mundet ud i et projekt, der kombinerer åbenhed med muligheden for fordybelse og intimitet. Det har tilført projektet en klar merværdi til glæde for alle, at brugerne har valgt at fokusere på mulighederne for samarbejde og fællesflader frem for kun at se på egne umiddelbare behov.

Det er også en del af projektets vision via bygningsdesign samt formgivning af det omkringliggende terræn at invitere til involvering og bevægelse. Det skal bl.a. ske ved hjælp af såkaldte bevægelsesklare områder, der bl.a. også kan anvendes frit af ikke-organiserede brugere.



Perspektiv fra syd

VISION

Kompakthed, synergi-effekt og fleksibilitet

Ordrup multihal og bibliotek er som navnet antyder en hybrid mellem flere forskellige programmer under samme tag. Bygningen består af to multisale med hhv. tumlerum og teorilokale tilknyttet, en stor hal, et auditorium samt et bibliotek. Alle programmer ligger side om side i en kompakt bygning, der indbyder til en høj grad af interaktion mellem de forskellige brugere på tværs af funktionsflader.

Gevinsten, ved at placere de givne programmer under samme tag, er "synergi-effekten", som man ikke ville opnå, hvis de lå i hver deres bygning. Eksempler på synergi-effekter, der opstår, vil bl.a. være;

-at gymnasiet får mulighed for udvidelse af deres undervisningslokaler ved brug af biblioteket, samt direkte adgang til bibliotekets databaser i forbindelse med undervisningen.

-at biblioteket får mulighed for at bruge auditoriet, multisalene eller hele huset til kulturelle arrangementer.

-at gymnasiet og skolen tilsammen råder over to "halve" haller/"hel" hal, to forskellige multisale, et tumlerum og et teorilokale, der giver helt nye muligheder for en alsidig idrætsundervisning.

-at fritidsbrugerne får ét samlet hus, der får et alsidigt udbud af aktivitetstilbud, og som samtidig vil være i stand til at rumme større arrangementer, stævner mm.

På trods af husets mange forskellige funktioner, dets åbenhed og kompakthed, vil der alligevel være mulighed for fordybelse og intimitet. Det sikres ved en række fleksible løsninger i både hal, multisale og auditorium, hvor en række mobile vægge sikrer muligheden for den nødvendige adskillelse af funktioner, når behovet opstår.

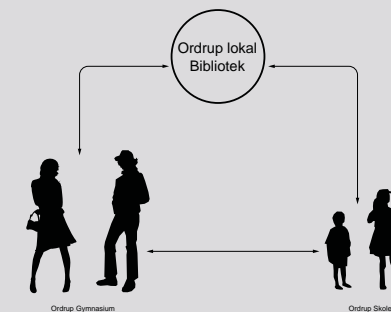
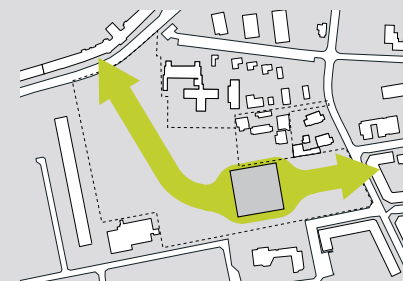
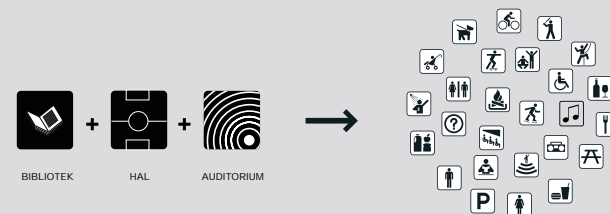
Parkens rum som figur

Intentionen med projektet er at skabe en bygning, der i overgangen mellem parkrummet og gymnasiets eksisterende boldbane skaber en ny sammenhæng mellem Ordrupvej og Fredensvej; at sammenbinde boldbanens areal med parkens til ét samlet hele, hvor bygningen bliver det nye bindeled.

Facaderne er, hvor funktionen tillader det, åbne glaspartier, der giver en oplevelse af sammenhæng mellem det indre og det ydre.

For at åbne bygningen mest muligt mod omgivelserne arbejdes der med at skabe god tilgængelighed både fra Fredensvej og fra parken.

Det er i det lys, terrænbearbejdningen skal ses. Terrænet bearbejdes, så der bliver direkte adgang til 1.sals niveau, både fra parken og fra Fredensvej. Landskabet trækkes, populært sagt, helt ind i huset.



Biblioteket som kulturbro fra Fredensvej til parken

For at understrege bevægelsen fra Fredensvej til parken er biblioteket placeret som en kile gennem hele bygningen på 1. sal.

Fra hovedindgangen/foyerområdet bevæger man sig op ad trappen til biblioteket, hvor der er udsyn/forbindelse gennem hele huset til "parkfacadens" store glaspartier, der giver en fantastisk udsigt over parken.

Biblioteket kommer til at fungere som en landskabelig, kulturel bro mellem Fredensvej og parken. En kulturel bro, der skaber et mellemrum/en pause i et hus fyldt med aktivitet eller et overraskende aktivt brud på den daglige spadseretur gennem parken.

Biblioteket, der både bliver bydels -og gymnasiebibliotek, vil med husets rumlige sammenhænge indeholde et stort potentiale set i relation til bibliotekets vision om at skabe en større kontaktflade til børn- og ungegruppen. De rumlige grænseflader og den visuelle forbindelse til husets øvrige funktioner vil derfor blive bearbejdet i forhold til dette potentiale.

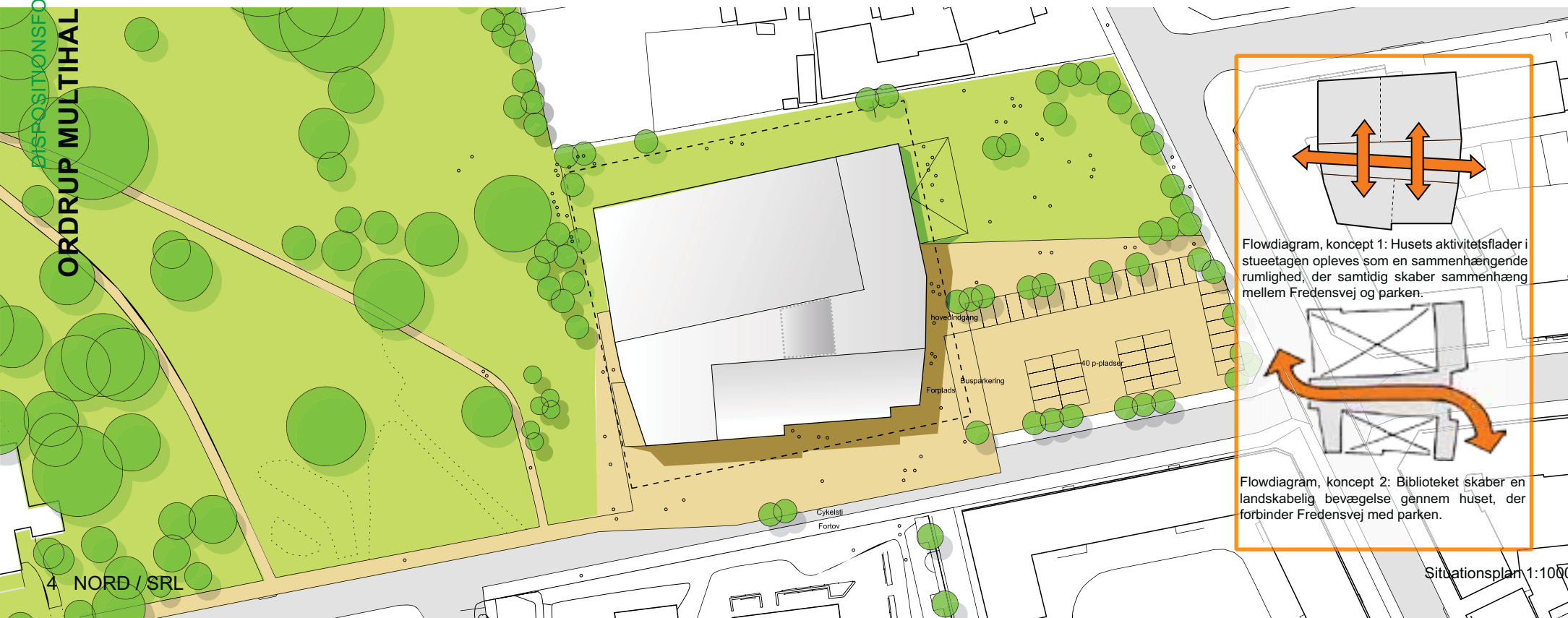
På samme måde vil forbindelsen til parkens nye aktivitetsflader blive indarbejdet, så biblioteket får størst mulig sammenhæng med og glæde af disse arealer.

Åbne aktivitetsfyldte huse og aktive udendørsflader

Den arkitektoniske idé med bygningen er, at volumenet visuelt opbrydes i mindre enheder, der hver især får en særlig karakter, og dermed i fællesskab udtrykker den mangfoldighed, der udspiller sig indvendigt i bygningen. Samtidig er det ønsket, at bygningen ikke bliver en række lukkede haller, men derimod signalerer så stor åbenhed som muligt. Derfor arbejdes der med strejllys og diffust dagslys i det omfang aktiviteterne tillader det.

Bygningen skal opleves som en række åbne aktivitetsfyldte huse, der i samspil med de omkringliggende udendørsarealer skaber en oplevelse af åbenhed og imødekommenhed, så anlægget appellerer til mere uformelt brug/ophold i lige så høj grad som til den mere organiserede brug.

Udearealerne bearbejdes landskabeligt, så der skabes grundlag for både boldspil og mere uformelle aktiviteter. Udgangspunktet for bearbejdningen er, at alle flader er mulige aktivitetsflader, og at kommunens betragtninger omkring bevægelsesklare områder er i centrum.



DISPONERING

BIBLIOTEKET

Visionen er et multifunktionelt hus, hvor kultur, bibliotek og idræt tilsammen skaber et rekreativt hus for alle borgere, hvor det er muligt at kombinere idræt og motion med informationssøgning, rekreativ læsning og kulturelle oplevelser.

Et hus der rummer både et bydelsbibliotek, som samtidig er gymnasiebibliotek, og idrætsfaciliteter til fritid, skole og gymnasium. (Bibliotekets brugere bliver opmærksomme på tilbudene om idræt og bevægelse, og samtidig kan biblioteket understøtte husets sundheds- og idrætsprofil.)

ORDRUP SKOLE

Samarbejdet mellem de 4 brugergrupper medfører en synergieffekt, der giver en bred vifte af udvidede muligheder for at dele ressourcer og skabe rum, hvor kultur, leg og læring vil flyde umærkeligt sammen. Projektet vil med sin åbenhed til omverdenen efterhånden blive et stort aktiv i lokalområdet.

FRITIDEN

Kroppens og litteraturens hus

Visionen er et borgernes hus, hvor alle aldersgrupper kan finde rum for mental og fysisk bevægelse

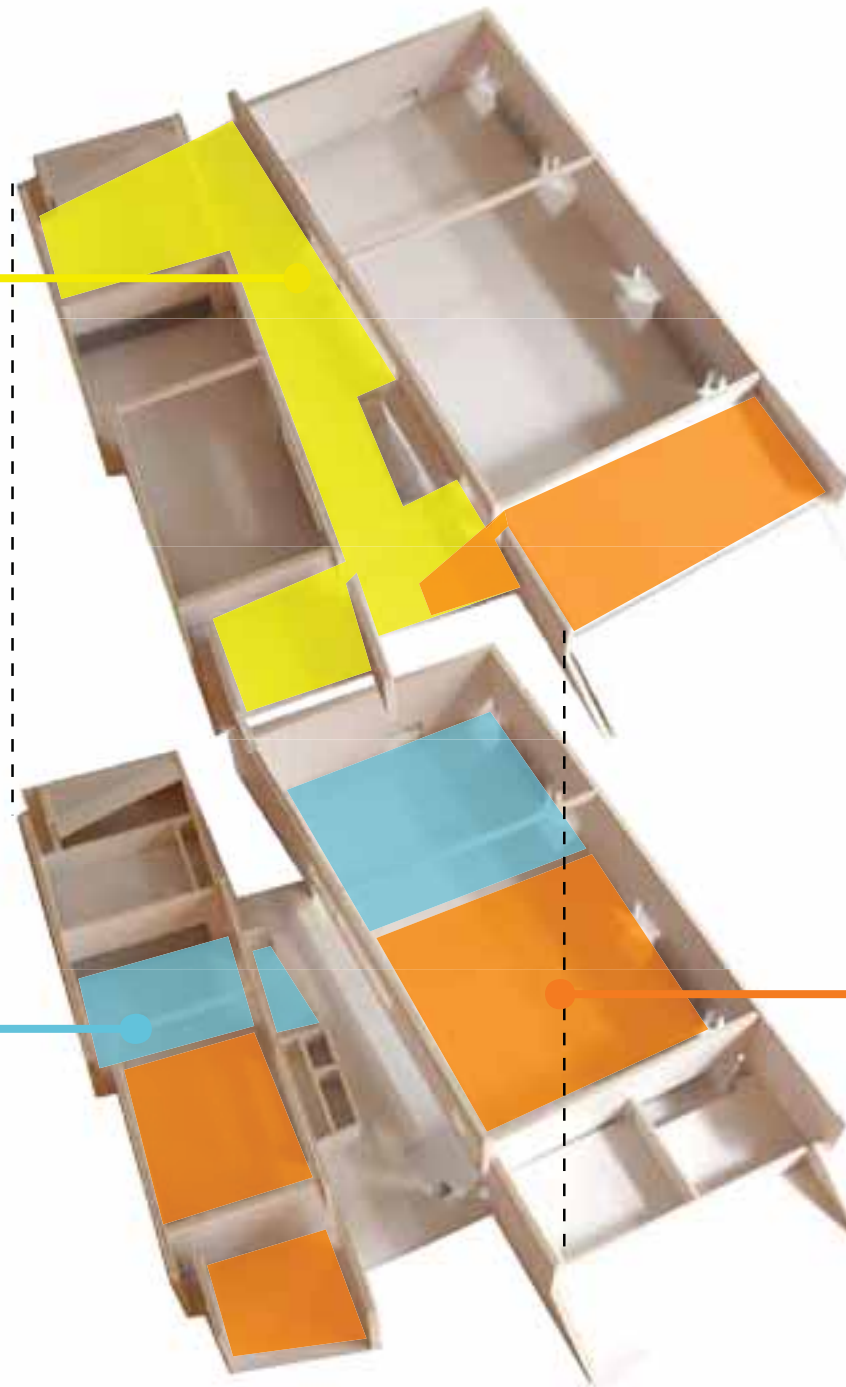
Når kropskultur møder videnskab, litteratur og samvær i et hus, kan der skabes ny oplevelser og erkendelser om det gode liv for individ og fællesskab.

ORDRUP GYMNASIUM

Videnscenter – kraftcenter for både krop og sjæl.

En bygning, der med sin unikke fleksibilitet vil kunne virkeliggøre visionerne i gymnasiereformen – og sikre at områdets unge bliver bedst muligt klædt på til deres videre uddannelse og erhvervskarriere.

Et samlingssted for alle generationer i området – fællesskab, udfordringer og dygtiggørelse.



GYMNASIET

1. MULTISAL

Multisalen danner ramme om et utal af idrætsaktiviteter fra aerobic til redskabsgymnastik, men vil samtidig (enten alene eller sammenlagt med skolens multisal) være det fleksible centrum for den årlige musical. Gymnasiets musical – med deltagelse af ca. 250 elever – står centralt i skolens målsætning og profil; her skabes de brede sociale netværk og en række personlige og sociale kompetencer styrkes – samtidig med at eleverne får oplevelser for livet.

2. TEORILOKALET

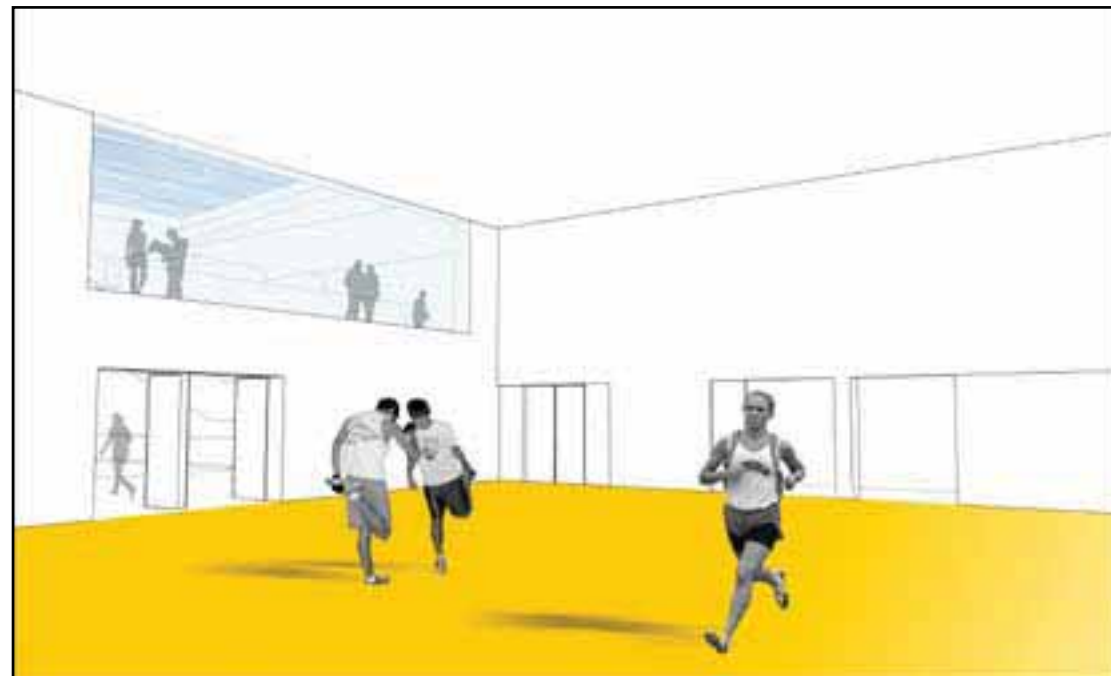
Med teorilokalet placeret i umiddelbar forlængelse af multisalen kan teori og praksis integreres tæt, også i den enkelte undervisningstime. Det fleksible teorilokale kan samtidig anvendes til grundtræning, mindre dansegrupper og som rammen om eksperimentelt orienteret projektarbejde i flere af OGs studieretninger og valghold.

3. DEN STORE HAL

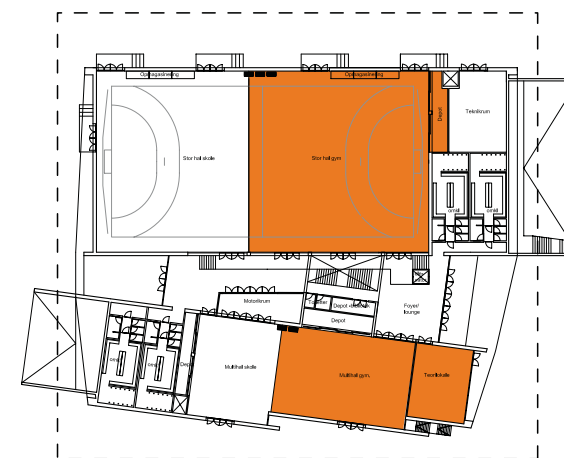
Den store hal vil på udmærket vis kunne leve op til gymnasireformens tre fokusområder i faget idræt – fysisk aktivitet, teoriforståelse og træning, hvor det centrale fortsat er den fysiske aktivitet og de gode idrætslige oplevelser. Oplevelser der gerne skulle motivere eleverne til at forsætte med at dyrke idræt også efter afslutningen af deres gymnasietid.

Sammen med biblioteket vil der desuden være en oplagt mulighed for at fokusere på gode sundhedsvaner og livsstil, der netop skal grundlægges i ungdomsårene

Den store hal vil også danne rammen om en række af OGs mange traditioner: Her vil eleverne samles for i fællesskab at opleve foredrag, kunst, politiske diskussioner og musikalsk optræden; her vil forældre, elever og lærere samles om faglige, pædagogiske og bredere samfundsorienterede diskussioner og aktiviteter; her vil vi d. 3. november fejre skolens fødselsdag med det store årsbal, her vil der blive svedt over årets skriftlige studentereksamensopgaver og herfra vil vi hvert år dimittere årets studenter.



1. Multisal. Boldspil i multisalen, med biblioteket i baggrunden og glasdøre mod foyeren.

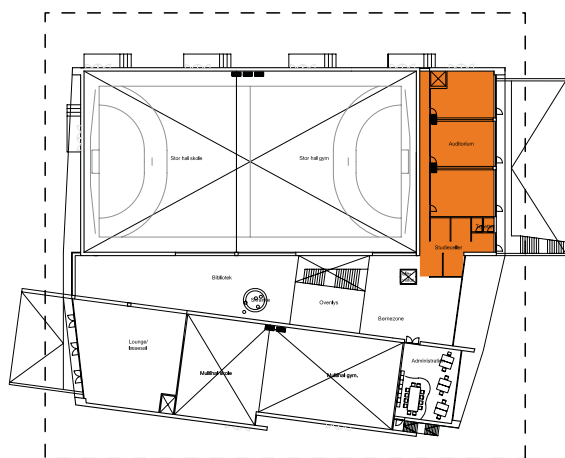


Plan, stuen 1:1000

4. AUDITORIET

Auditoriet kommer til at stå helt centralt i gymnasierreformens nye pædagogiske univers. Med sin unikke fleksibilitet vil det være muligt f.x. at lave foredrag/fællesundervisning for op til én hel årgang, at arbejde optimalt med projektarbejde, at sikre den bedste sprogundervisning gennem halvklasseundervisning samt smidigt at kombinere klasseundervisning, gruppearbejde og pararbejde.

Med biblioteket lige uden for auditoriets dør vil en frugtbar symbiose opstå omkring videnssøgning, informationsverifikation og koncentrerede studier, og på samme måde kan f.eks. biblioteket anvende auditoriet til foredragsaftener, kulturbegivenheder og lignende, når gymnasiet ikke selv anvender det.



Plan, 1. sal 1:1000



4. Auditoriet. Forskellige studiesituationer i auditoriet, hvor de mobile vægge er trukket til side.

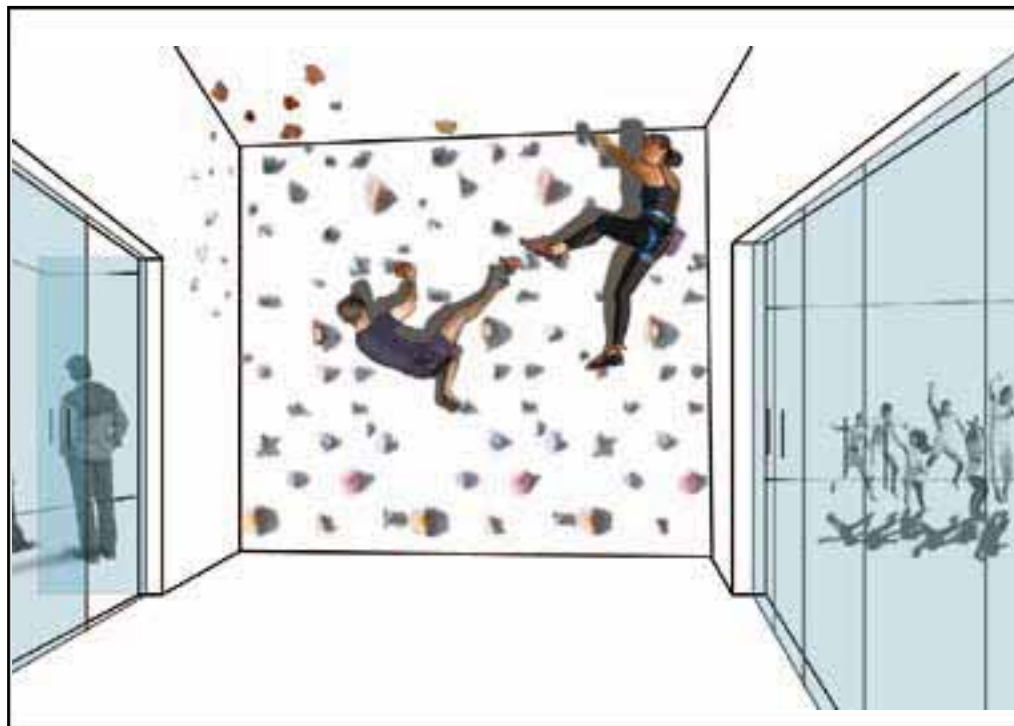
SKOLEN

1. TUMLERUM

Tumlerum: Vil på grund af sin størrelse kunne skabe intime læringsmiljøer, som i høj grad vil medføre tryghed forud for aktiviteterne. Dette er en meget vigtig faktor i forhold til skolens målrettede og op-søgende indsats for vores indskolingsgruppe, hvor specialuddannede lærere spotter og forebygger motoriske problematikker ved enkelte elever såvel som i grupper. Tumlerummet vil kunne rumme faste redskabsopstillinger i længere perioder og vil kunne bruges mere eller mindre sideløbende/uafhængigt af den øvrige idrætsundervisning.

Rummet vil pga. størrelsen muliggøre en total opsætning af blødt faldunderlag (måtter), hvilket giver mulighed for, med mindre grupper, at benytte rummet til krops- og kampeleje.

Rummets relativt lave loftshøjde vil give nogle muligheder for at opsætte en lav klatrevæg med klatregreb på væg og i loft en såkaldt "boulderingvæg".

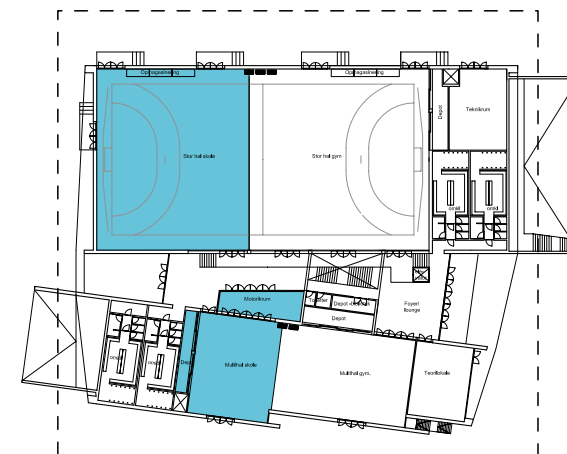


1. Tumlerum. Klatrevæggen i brug i tumlerummet, hvor der er udsyn til både skolens multihal og den store hal.

2. DEN STORE HAL

Stor hal: De alternativer den store hal tilbyder i forhold til multisalen vil i høj grad være egnet til såvel alternative som mere traditionelle hånd-, fod- og slagspil, men også indendørs atletik – løb-, spring- og kasteaktiviteter. Der vil ydermere være mulighed for at samle store dele af skolen, hvor terrænspringet kan fungere som podium eller scene. Igen vil samspillet med gymnasiet skabe enestående optioner, hvor enten skole eller gymnasium i længere sammenhængende perioder kan planlægge mere koncentreret arbejde med specifikke idrætsforløb fx indenfor hånd-, fod- og slagspil.

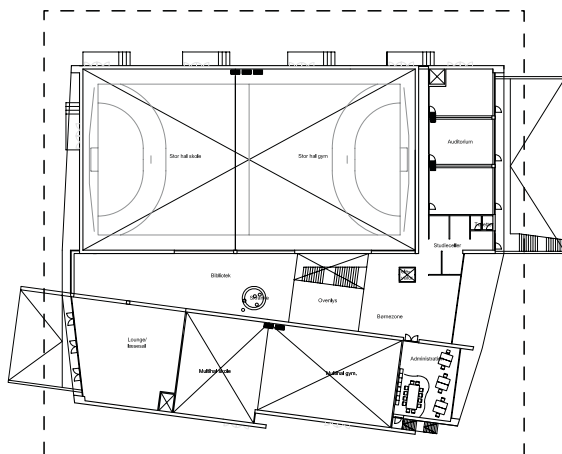
Grundlæggende vil multisalen, den store hal og tumlerummets indbyrdes placering, skabe en nær- og overskuelighed, der for de enkelte undervisere kan give stor fleksibilitet i organisering og metode.



Plan, stuen 1:1000

3. MULTISAL

Multisal: Vil selvsagt have store fordele i organiseringen af den daglige idrætsundervisning. De store fordele fremkommer i udnyttelsen af forskellighederne mellem multisal og den store hal. Multisalen vil have et stort indfald af naturligt lys. Samtidig vil det fastmonterede inventar og redskaber i multihallen kunne skabe store sammenhænge og især underbygge spring- og redskabsgymnastik. Samarbejdet med gymnasiet vil skabe fleksible muligheder for i perioder at benytte hele multisalområdet både i idrætssammenhænge, men også til de fællessamlinger og traditioner, der året igennem præger skolen.



Plan, 1. sal 1:1000



3. Multisal, Fotografering i multisalen, hvor det fleksible podium er i brug.

BIBLIOTEKET

Biblioteket, der både er bydels- og gymnasiebibliotek, vil være inddelt i zoner, der hver især fokuserer på forskellige brugergrupper.

1. ANKOMST-ZONE

Umiddelbart når man kommer op ad trappen vil det være synligt, hvor der er mulighed for at betjene sig selv, og hvor der kan hentes hjælp. Den indbydende skranke, som giver mindelser om receptionen på et hotel, vil være bemandedt i åbningstiden, og automaterne til selvbetjening ved udlån og aflevering vil være pæne og funktionelle.

2. BØRNE-ZONE

Går man rundt om trappen og ud i rummet med de store vinduer ud til indgangsarealet, ligger området for børn og småbørnsforældre med lave møbler, en eventyrhule eller dukke-teater og udklædningsstøj. Her er mulighed for at læse og lege. Indretningen er inspirerende og taler til fantasien, men stemningen er rolig og afslappet.

3. ADMINISTRATION

For at udbygge samarbejdet mellem gymnasium og bibliotek, indrettes der arbejdspladser, som både kan benyttes af bibliotekets medarbejdere og af gymnasiets lærere i forbindelse med deres undervisning i auditorium eller i idrætshallen. Det er også her på kontoret og i frokoststuen, det uformelle møde mellem halinspektøren og idræftslærerne finder sted.

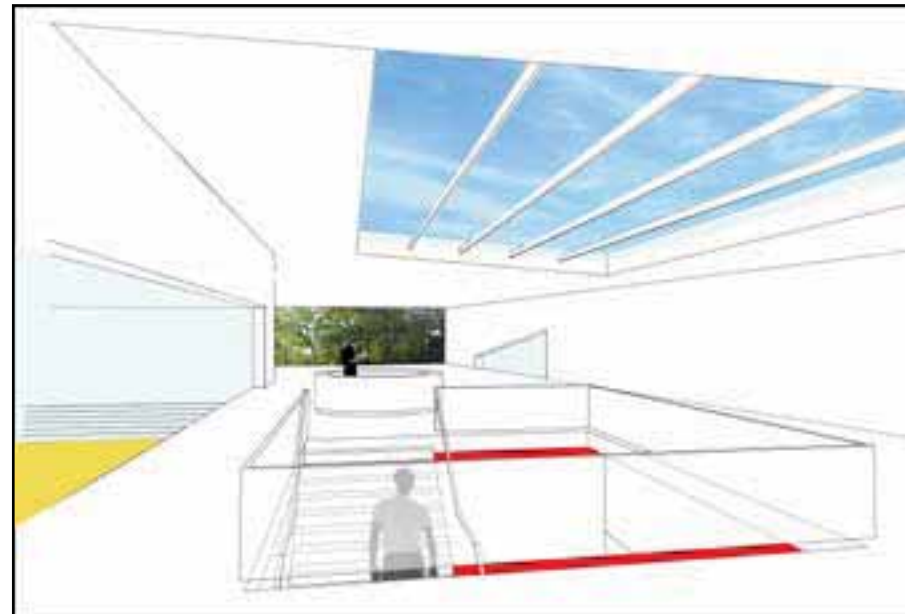
4. OVENLYS-ZONE

Tilbage til indgangspartiet ved skranken finder vi studieområdet med PC'ere til informationssøgning og opgaveskrivning. Her vil være direkte adgang til auditoriet, således at gymnasiet kan bruge biblioteket i forbindelse med undervisningen. Møbleringen vil inspirere til både afslappet ophold, studiegrupper og lektielæsning.

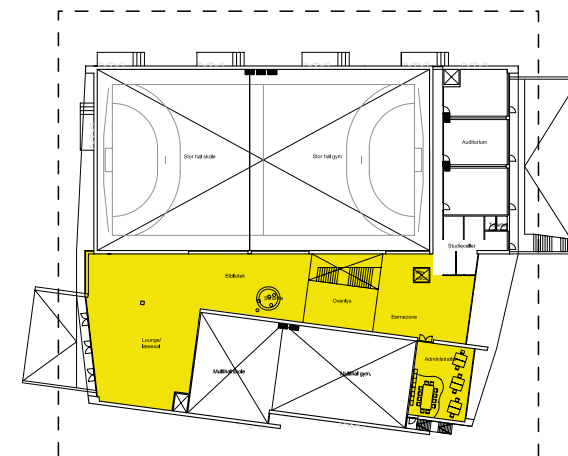
Længere fremme i biblioteket findes faglitteraturen, hvor der foruden den litteratur, som er relevant for et bydels- og gymnasiebibliotek, også vil være et særligt afsnit med materialer om idræt, bevægelse, ernæring og sund levevis. Biblioteket får en specialsamling på dette område, som vil være opbygget i et tæt samarbejde mellem biblioteket og idtætsunderviserne samt fritsbrugere af huset.

5. UDSIGTSRUM

Til venstre lidt nede ad trappen og med udsigt over parken findes skønlitteraturen og biografierne. Her er en lounge-agtig stemning med fred og ro og rum til fordybelse. Dette område er placeret længst væk fra trappen og gymnasiets auditorium og vil især tiltale de lidt ældre brugere af biblioteket, som her kan finde et roligt hjørne.



1. Ankomst-zone. Hovedindgangen fører via trappen til bibliotekets ankomst-zone, hvor det store ovenlys byder velkommen.



Plan, 1. sal 1:1000

6. LÆSESAL/LOUNGE

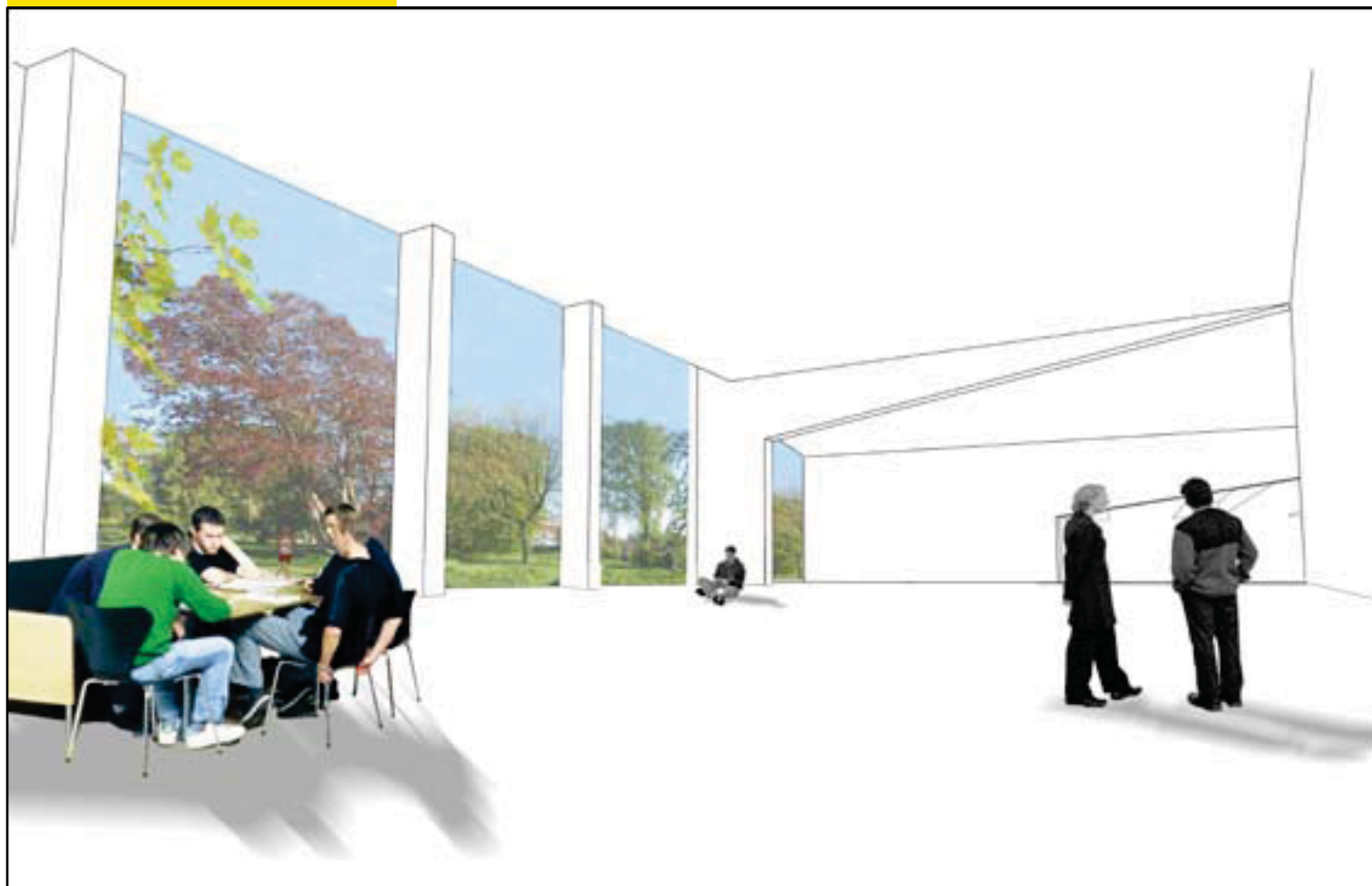
Længst fremme mod vinduerne ud til parken findes området med aviser og tidsskrifter. Her er automater til kaffe og snacks. Det er her, man sidder med avisen eller tidsskriftet med udsigt over parken og nyder en kop kaffe.

HUSET

I forbindelse med kulturelle arrangementer vil biblioteket benytte husets øvrige faciliteter, ligesom parken kan bruges til udendørs sommerarrangementer. Disse aktiviteter tilrettelægges i et samarbejde mellem fritidsbrugerne, skole, gymnasium og bibliotek.

UDEAREALER

På den planlagte amfiscene kan der spilles børneteater og foregå andre arrangementer, der egner sig til udendørs ophold. At opholde sig på et bibliotek foregår som oftest uden de store bevægelser og for især mange børn, kan det være rart med et mere bevægelsesklart område i nærheden.



6. Læsesal/lounge. Udkig mod parken fra bibliotekets læsesal

FRITIDEN

1. FOYER

I foyeren kan man på det elektroniske billboard se, hvad der sker i huset i dag . På tavlen lyser "ugens billede" – genkendelse af en aktivitet, en ven/veninde eller en begivenhed i huset fra sidste uge.

I foyeren krydser idrættens brugere bl.a. borgere på vej til foredrag eller til biblioteket og de tænker hver især – "Måske skulle jeg næste gang også lige prøve at se hvad der sker i de andre spændende rum i huset"

2. MULTISALE/ TUMLERUM

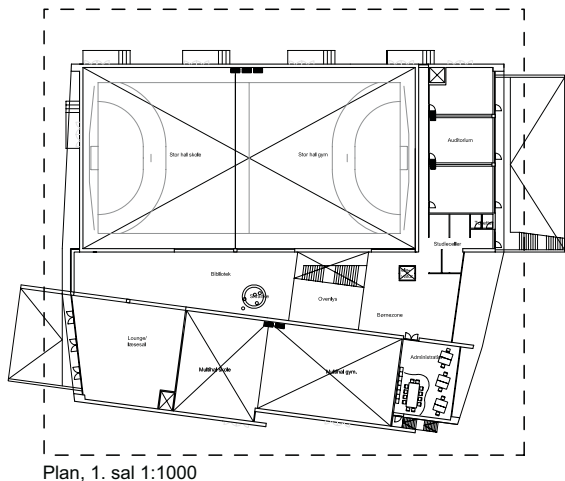
I de små idrætsrum kan den lille idræt, f.eks. selvforsvarsklubben, yogaholdet eller miniput fodbolden i afbalancerede rum skabe den motion og bevægelse, som både kan rumme de koncentrerede voksne og de kåde børn.



Plan, stuen 1:1000



1. Foyer. Husets foyer fungerer som samlet foyer for hele huset. Et rum for information, ophold og aktivitet.



Plan, 1. sal 1:1000

3. DEN STORE HAL

Idrætshaller og -rum inviterer til at få gang i kroppen – både som en regelstyret idræt, den organiserede motion og den spontane leg. Den store hal kan samle de mange børn og voksne til fælles opvarmning, leg og dans.

Den kan også rumme den organiserede træning i boldspil og kampen mellem to hold, der konkurrerer om point og ære. Den store hal kan også deles, så idrætsklubbens kamp og motionisternes leg kan ske adskilt.

HUSET

Alle steder i huset kan man orientere sig på rumoversigter og piktogrammer: "hvad er der her og hvem er her lige i dag" Til alle rum er der indblik så man se at der er liv og bevægelse til hallen i stor format, men med forskellige størrelser fra panoramavindue til fiskeøje. Til de små mere intime idrætsrum er indsigten meget begrænset – køje - så man fornemmer liv uden at være voyeur.

UDEAREALER

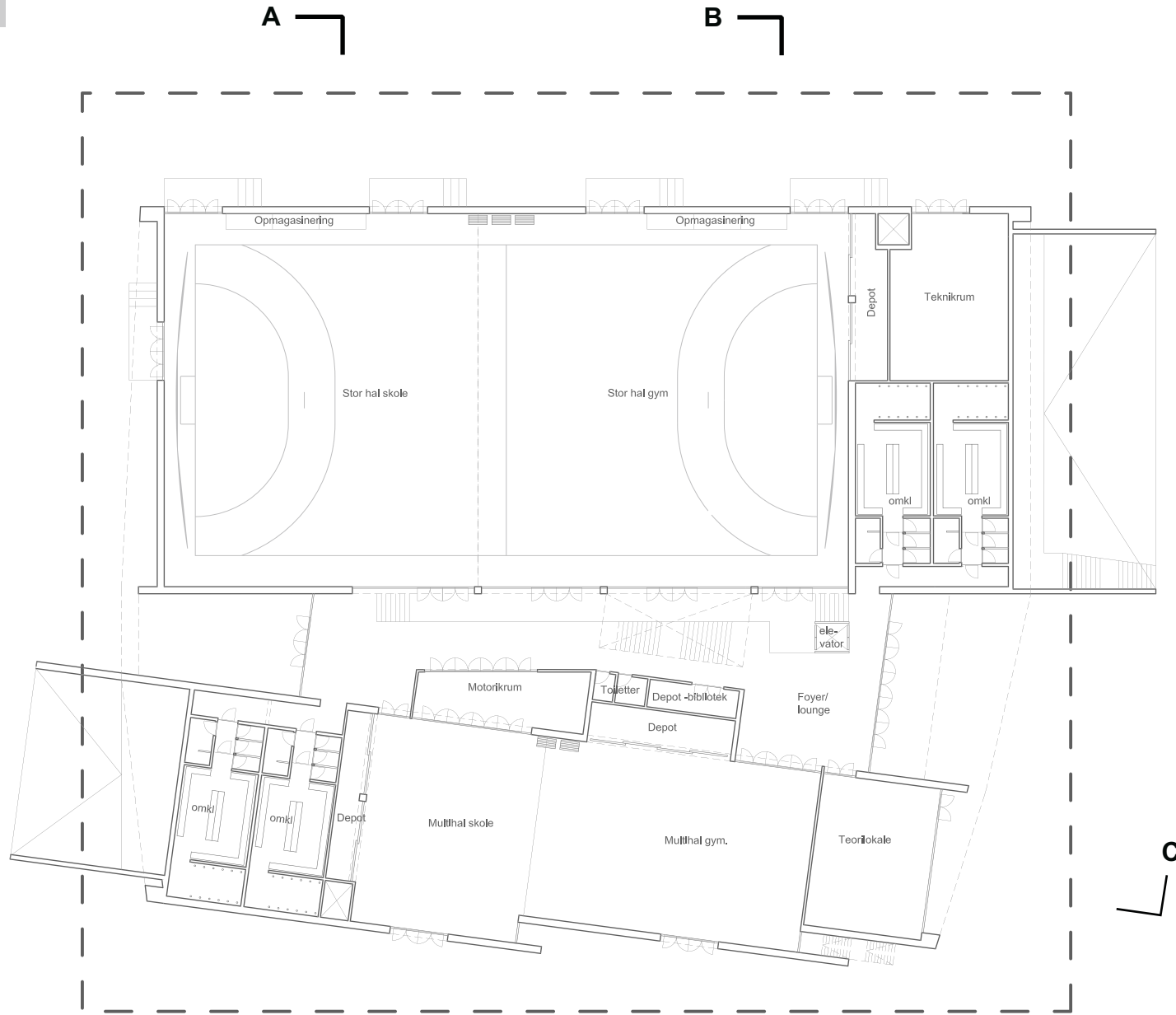
I visionen skal al idræt på solskinsdagen kunne flyttes ud i parken – i praksis skal udeområder sende signal om leg og idræt, så den i første omgang tænker på de yngste idrætsbørn- fra klub eller skole, der altid vil være i de lyse timer (3-10 år). Gerne hvor kunstig belægning skaber overgangen til naturgræs/ grus el. andet.



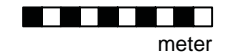
3. Den store hal. Boldspil i den store hal. Den mobile væg er trukket til side, så hallen kan bruges i fuld størrelse.

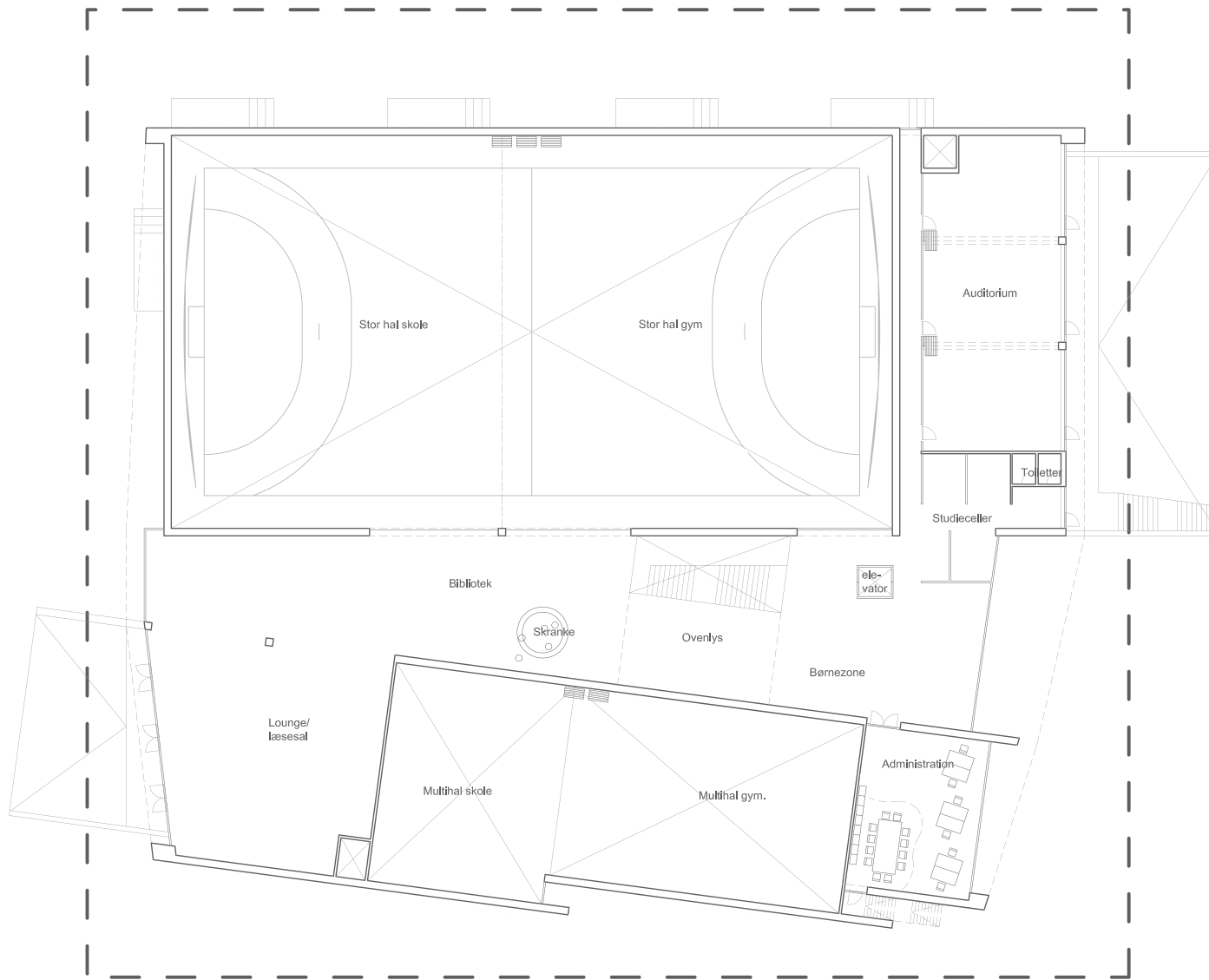
PLANER

DISPOSITIONSFORSLAG ORDRUP MULTIHALL & BIBLIOTEK

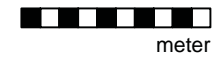


Plan, stuen 1:400



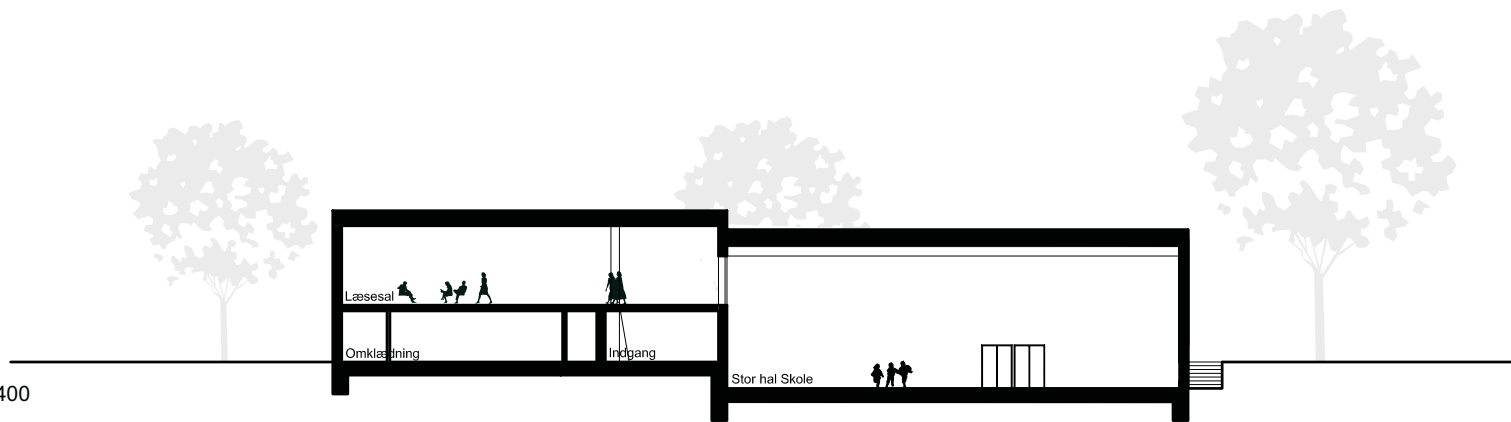


Plan, 1. sal 1:400

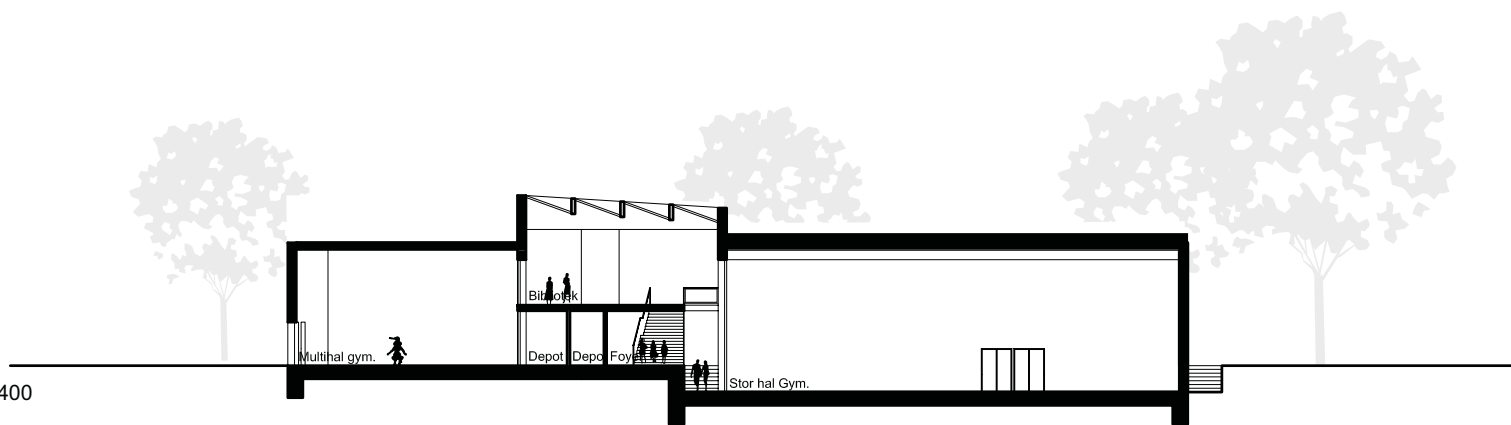


meter

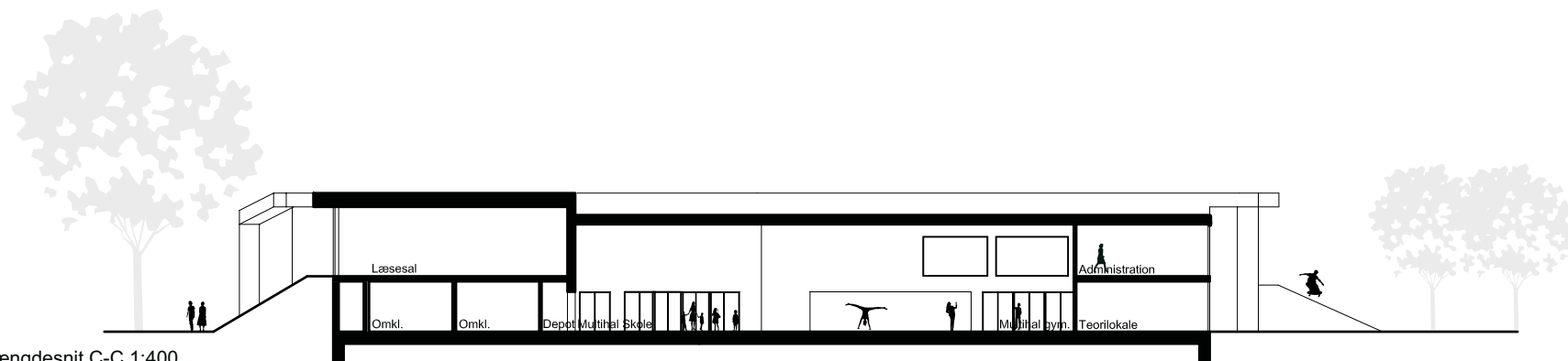
Tværsnit A-A 1:400



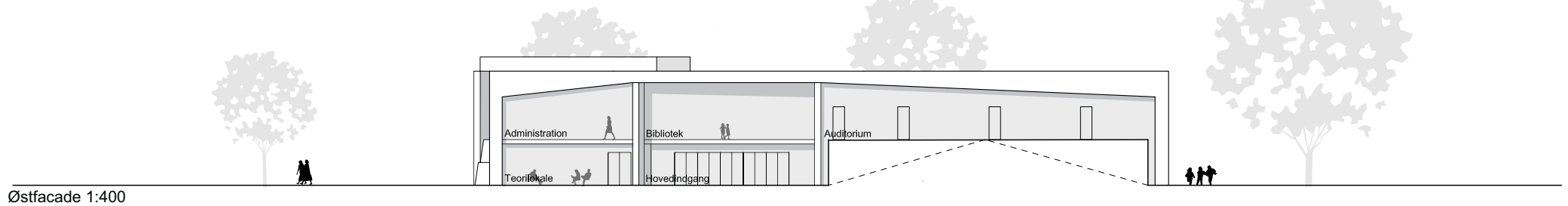
Tværsnit B-B 1:400



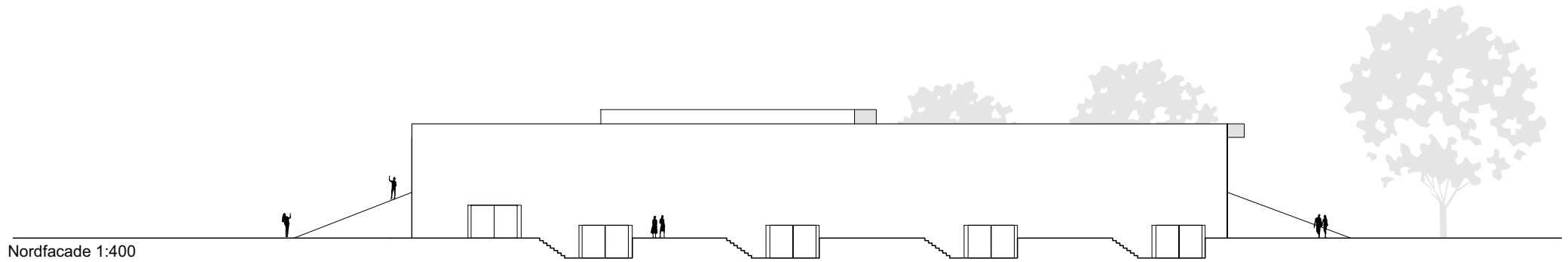
Længdesnit C-C 1:400



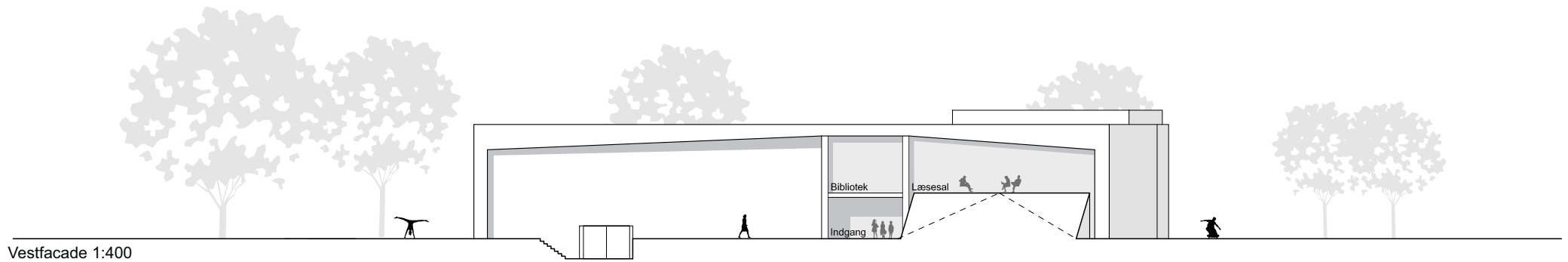
FACADER



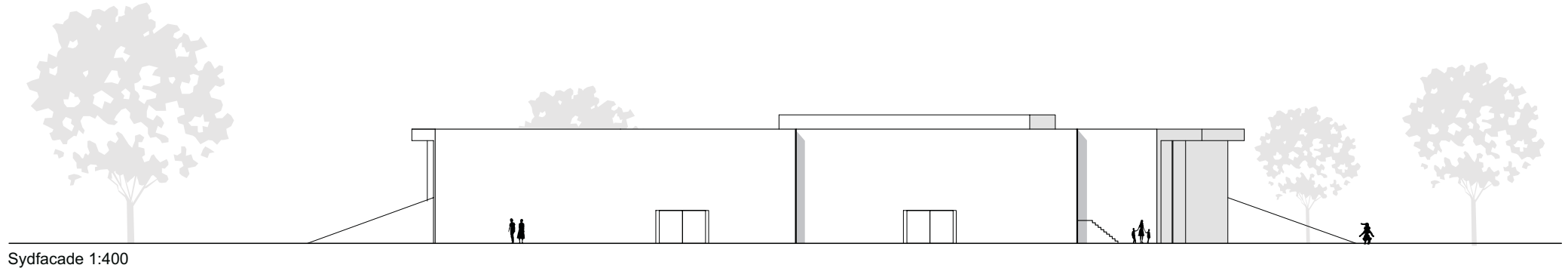
Østfacade 1:400



Nordfacade 1:400



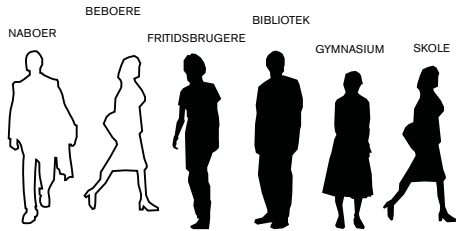
Vestfacade 1:400



Sydfacade 1:400

1

or r
d i klin a pro ram
bru er rupper



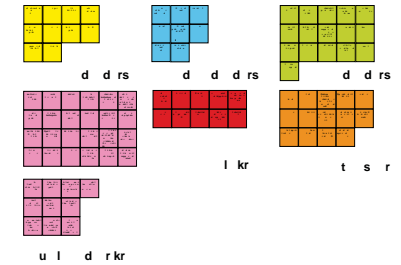
2

or r
nalyse a site
ision



3

u r
ntrom der
inddra else p ledelsesni eau



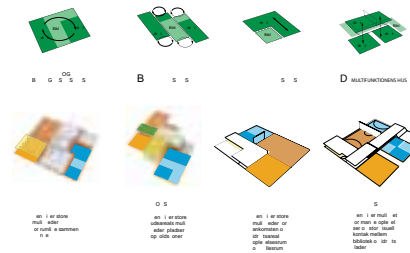
7

Oktober
la erin B eller
ordele ulemper



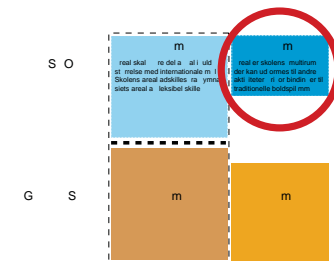
8

o ember
orsla B
der arbe des idere med orsla



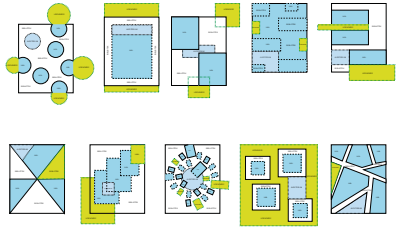
9

o ember
ud idelse endeli asts ttelse
a pro ramst rrelse



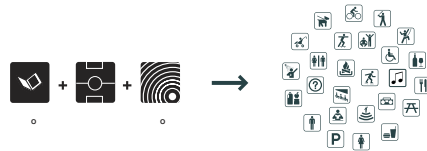
4

September
Bru erinddra else
or aniserin



5

September
dskilte akti iteter eller kultur enter
idereud i klin a ision or uset



6

September
on eptud i klin
skitsemødell



10

September
Bru erinddra else
inddra else a de enkelte bru er rupper
med okus p e ne omr der



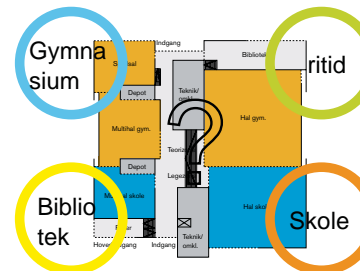
11

September
Studietur adsten r us

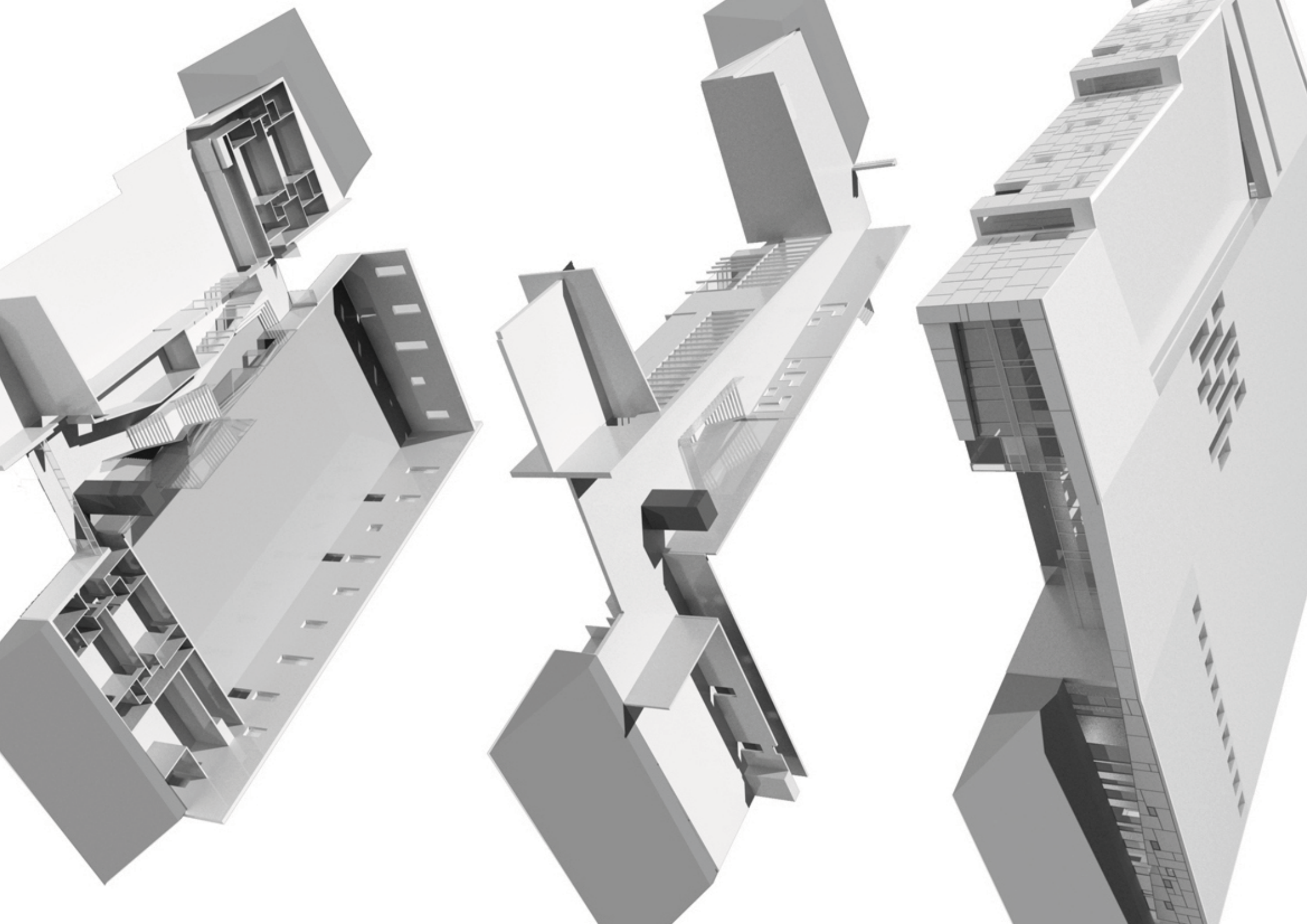


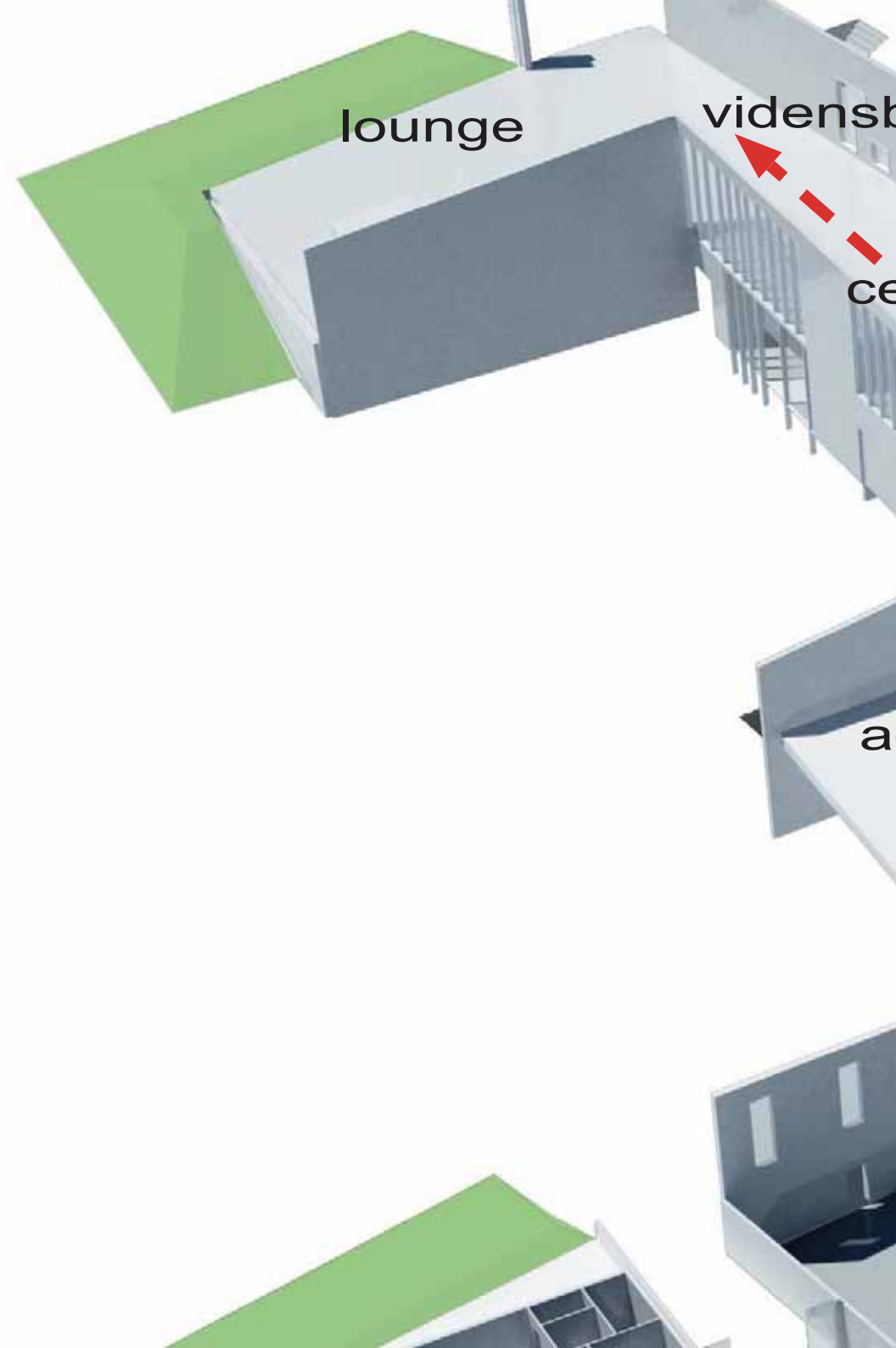
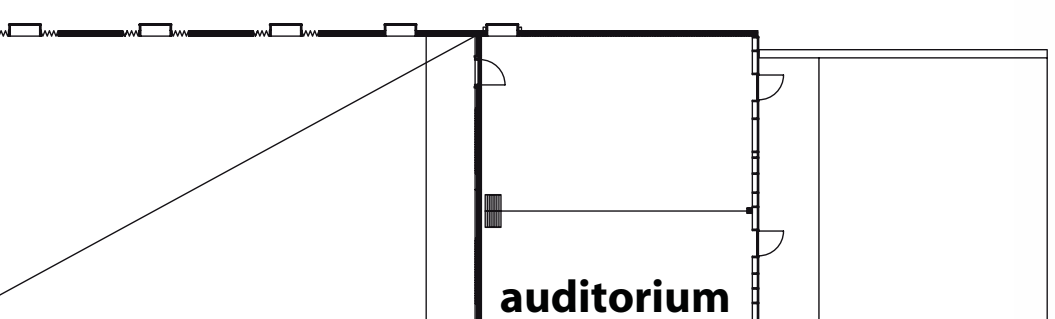
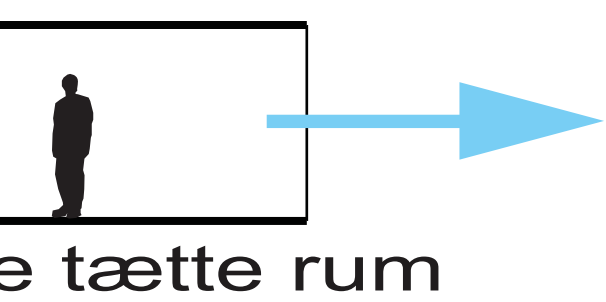
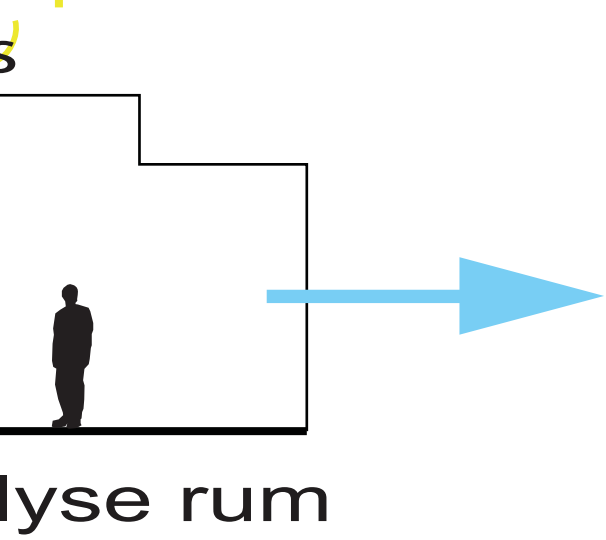
12

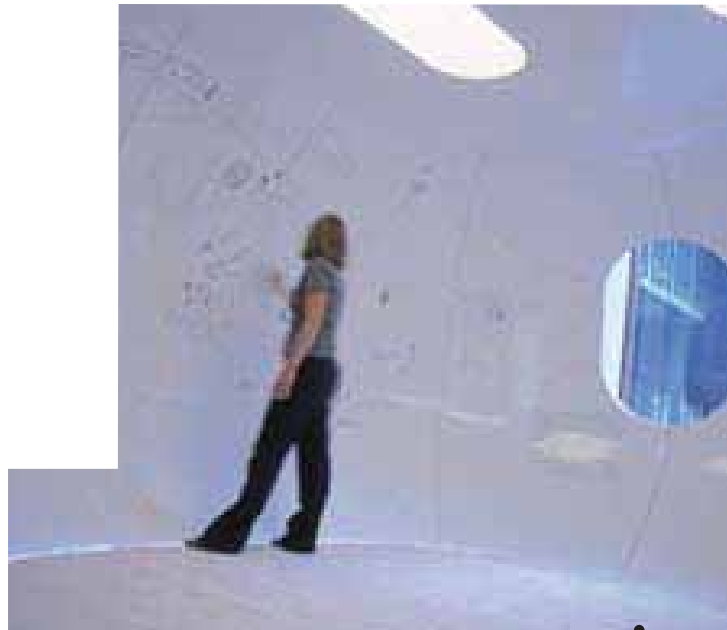
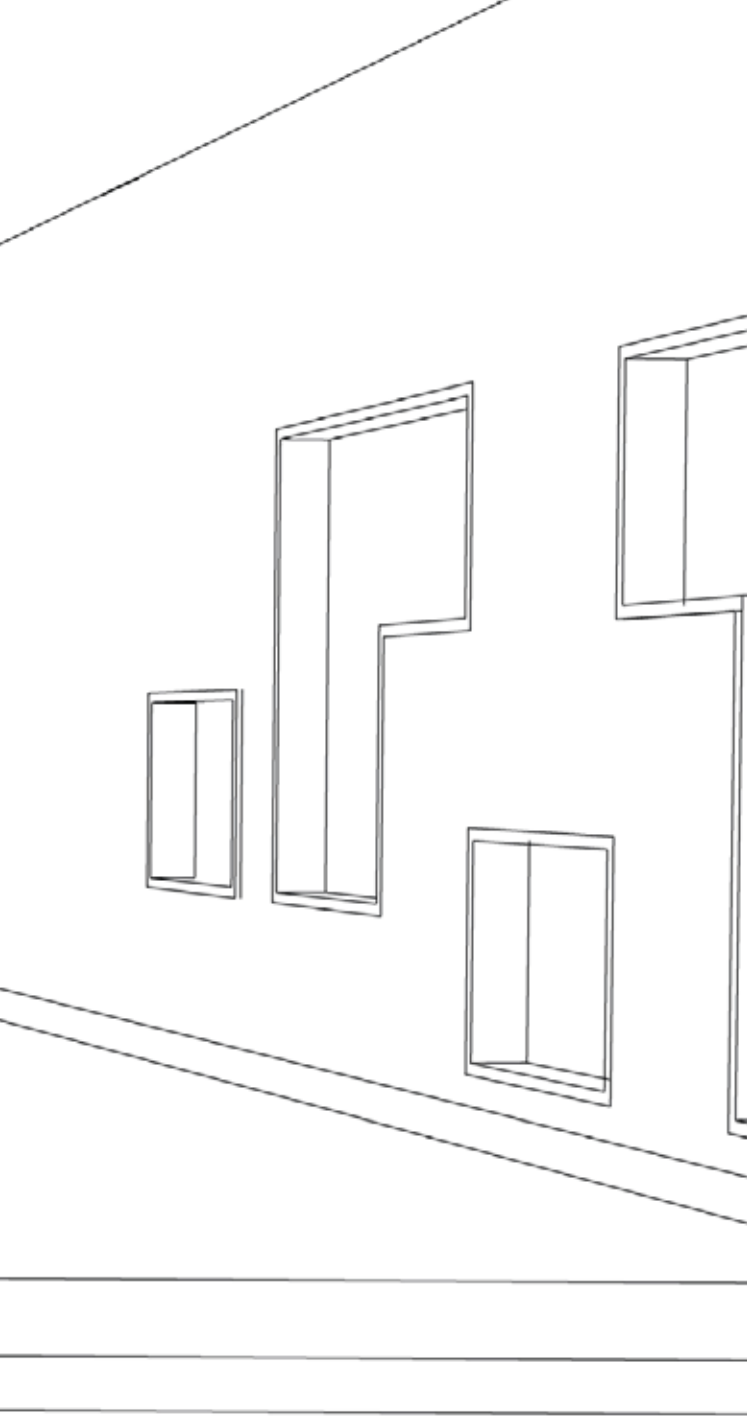
September
erne ruppem der
diskussion p ledelsesni eau om den
o erordnede ision o disponerin a uset











BCI realsystemer



diy. referencer



Udstilling : -
Design : Ernesto Neto
Sted : MOMA Aloísio Magalães, Brasilien 2003

- rumskabende
- foranderligt

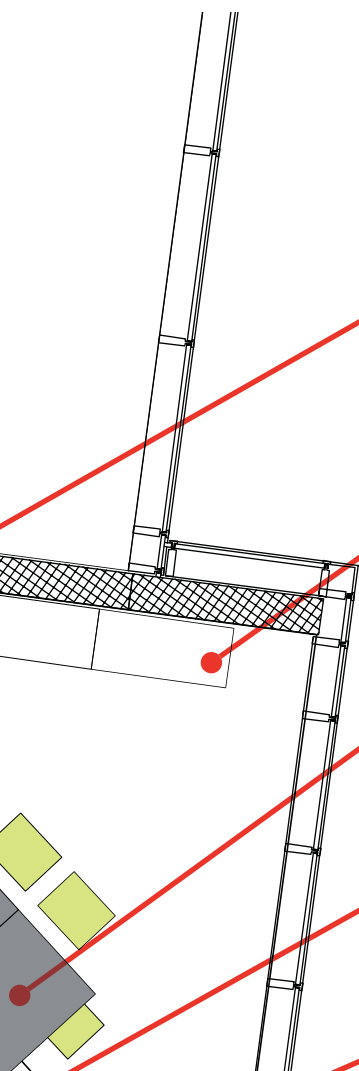
Udstilling : Kom och Fika
Design : Bosch & Fjord
Sted : Lunds Kunsthall 2002

- traditionelle symboler skabe associationer

Udstilling : Use it
Design : Bosch & Fjord
Sted : Expo 2005 Japan

- urban atmosfære indendørs
- samspil mellem forskellige møbler





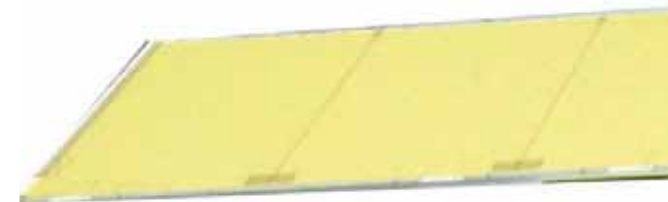
thekøkken med microovn, kogeplader, kaffemaskine, elkoger og køleskab samt håndvask

reolplads til sæsonbøger mm
plads til 1000 enheder

hæve/sænke borde

kontorstol m hæve/sænke funktion

arkiv/reol plads til sæsonbøger.
Derudover depot til kontorartikler og printer/kopimaskine

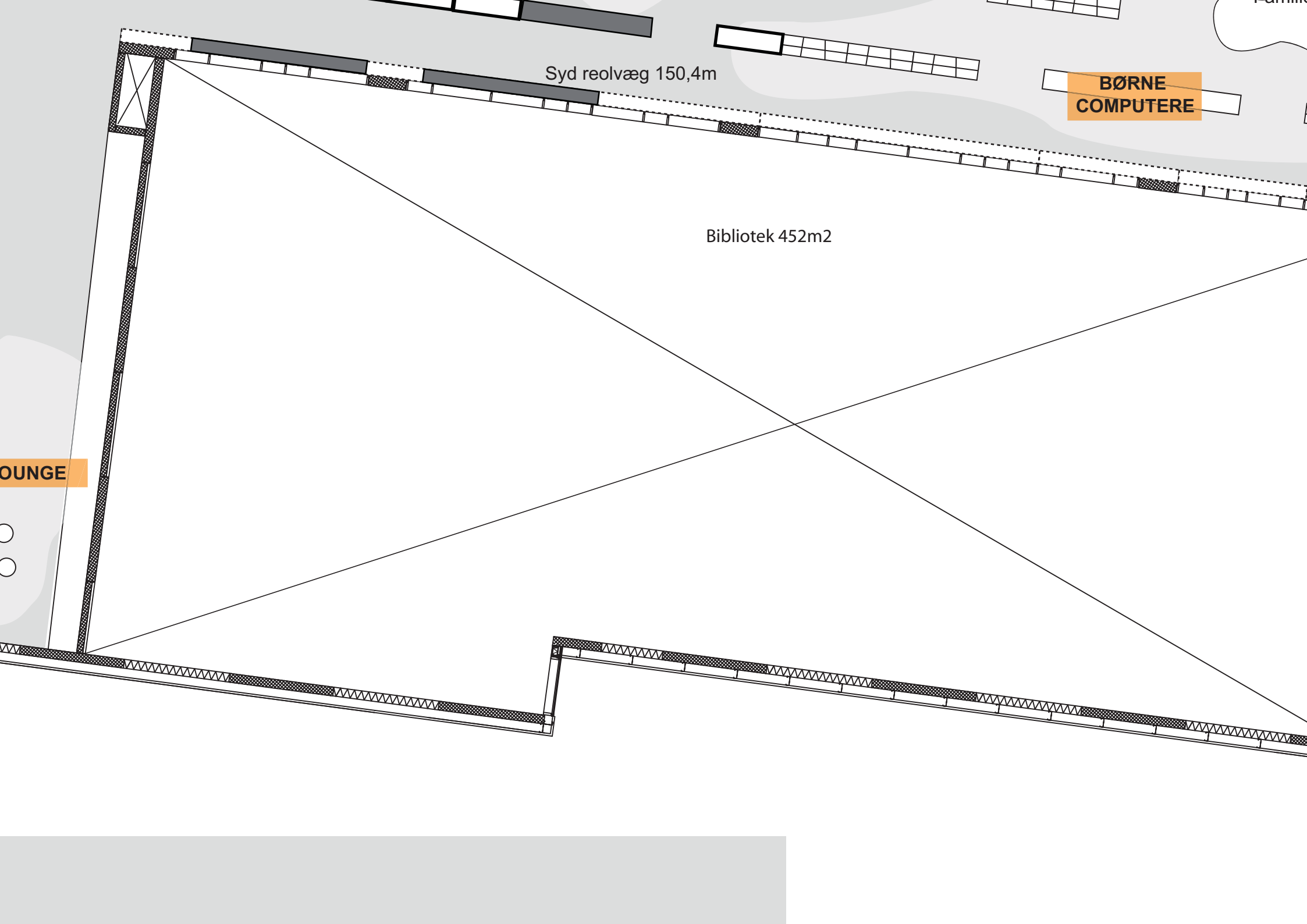


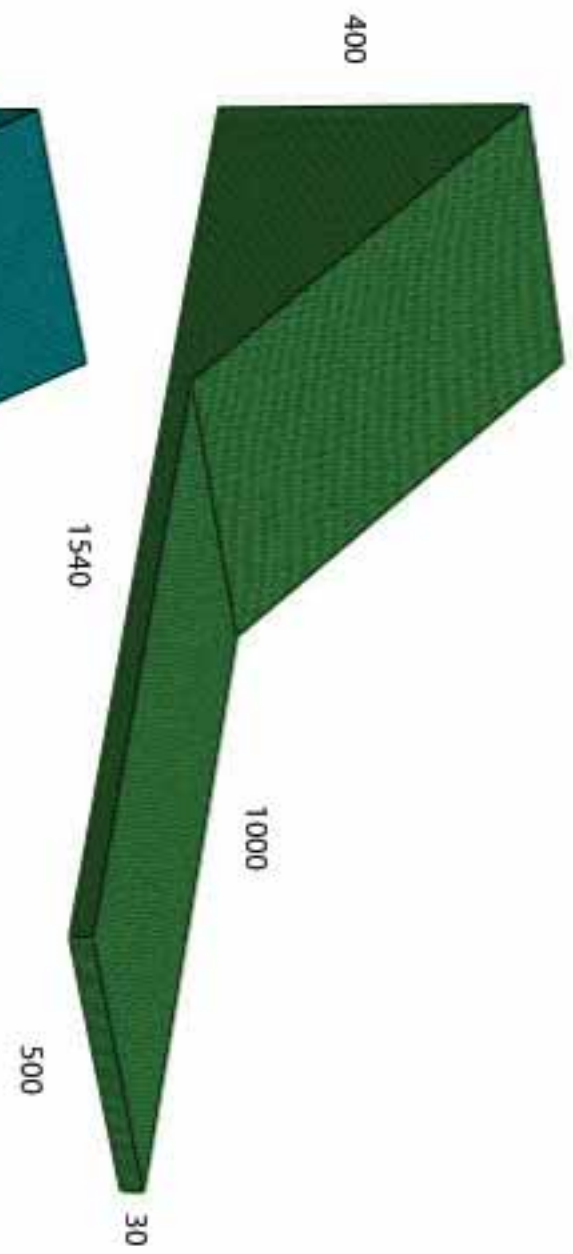
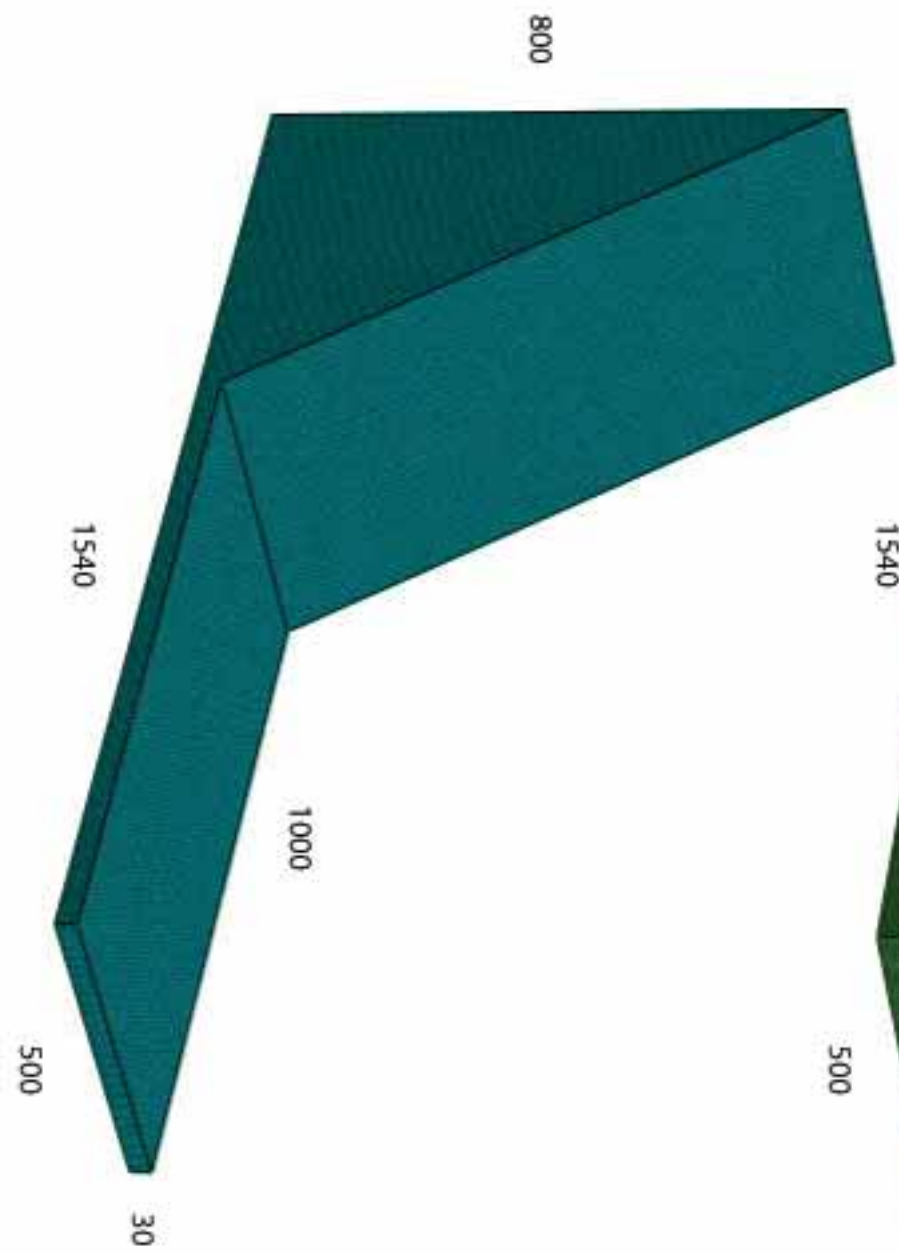
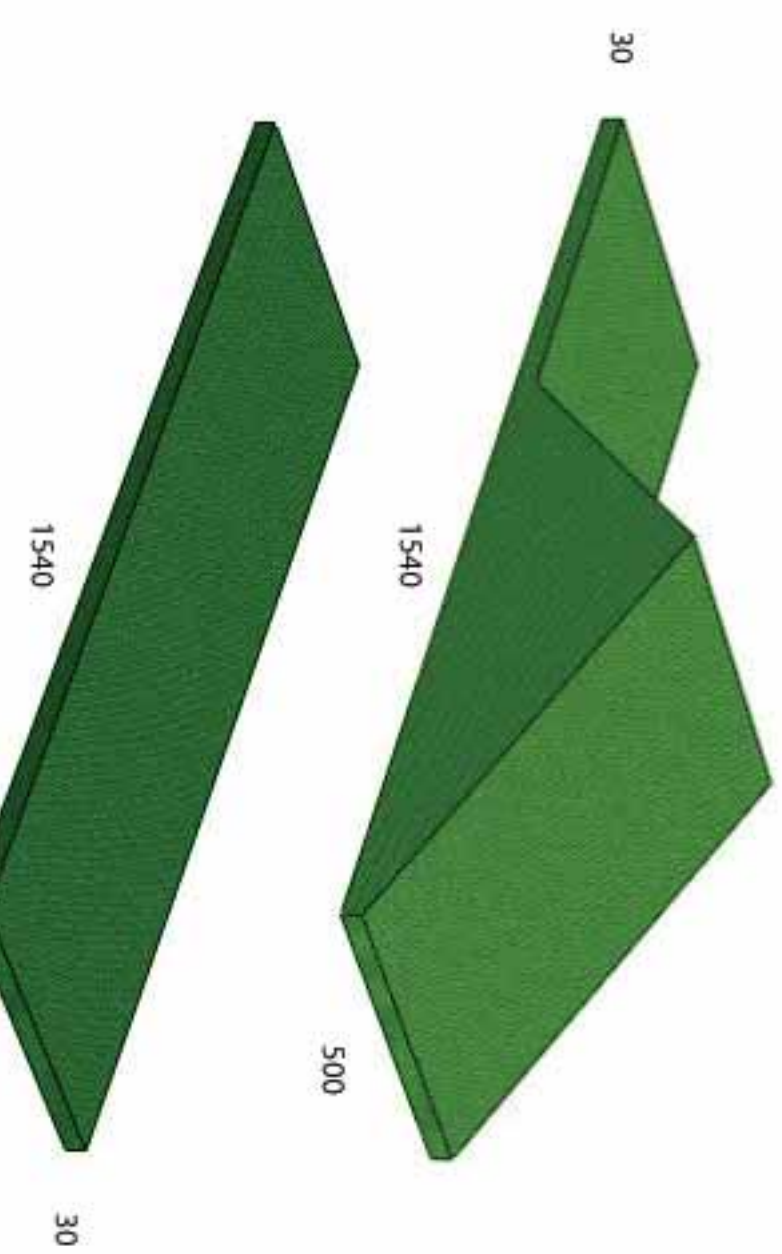
Syd reolvæg 150,4m

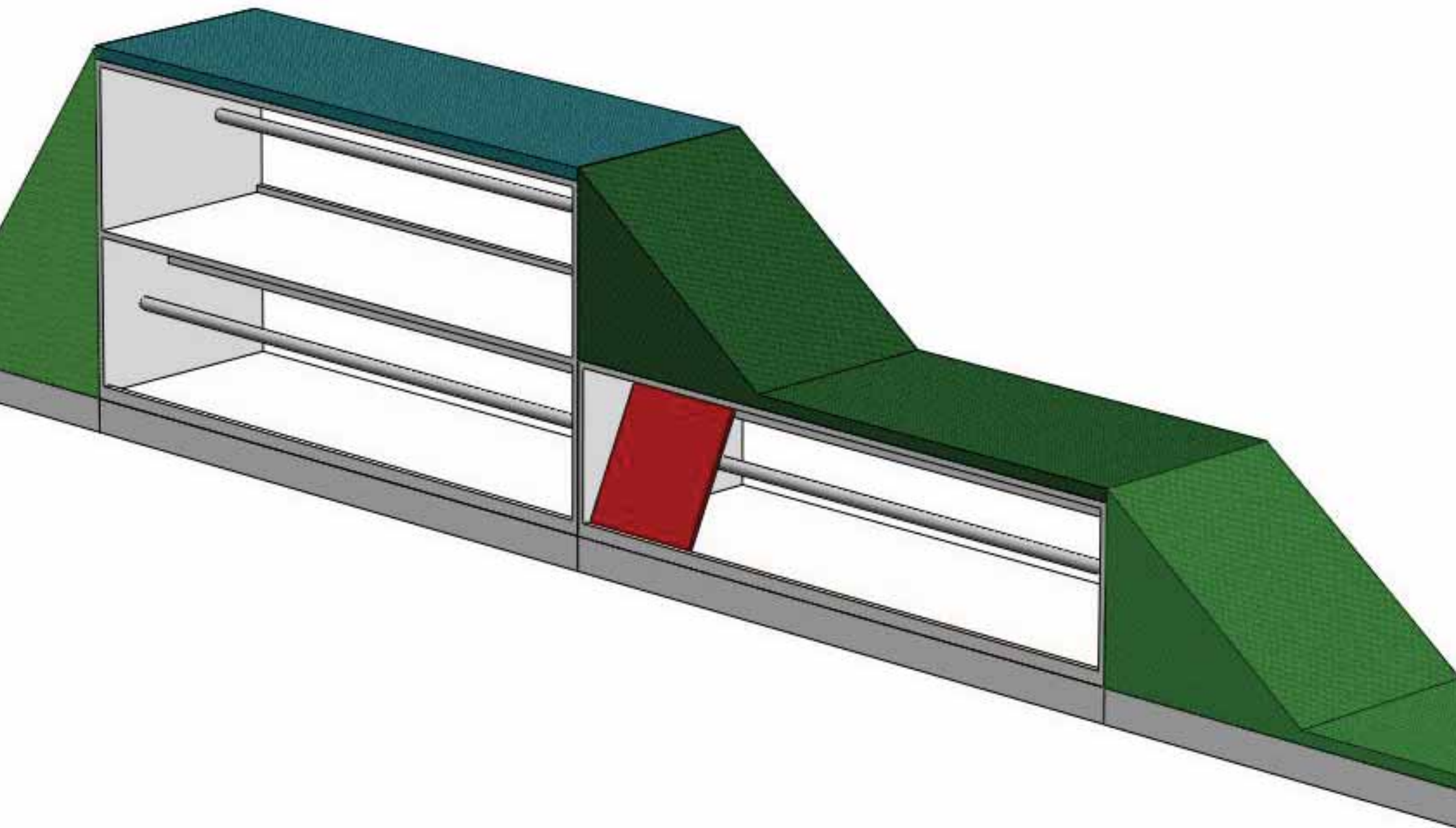
**BØRNE
COMPUTERE**

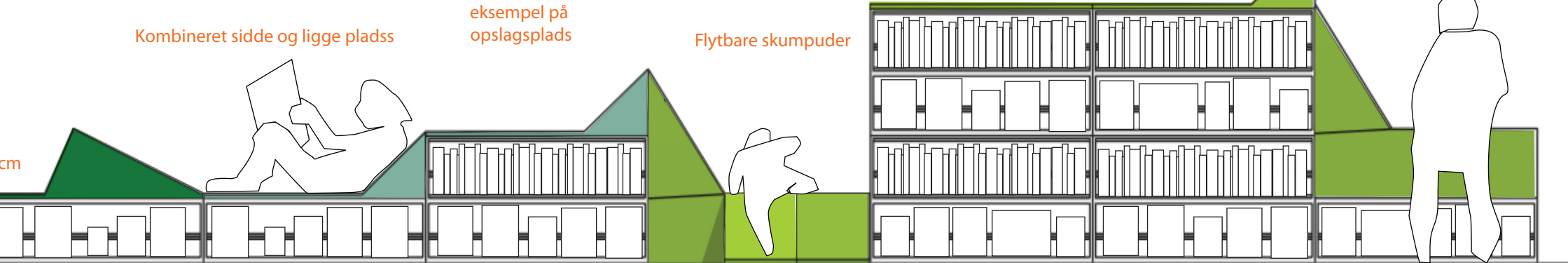
Bibliotek 452m²

OUNGE







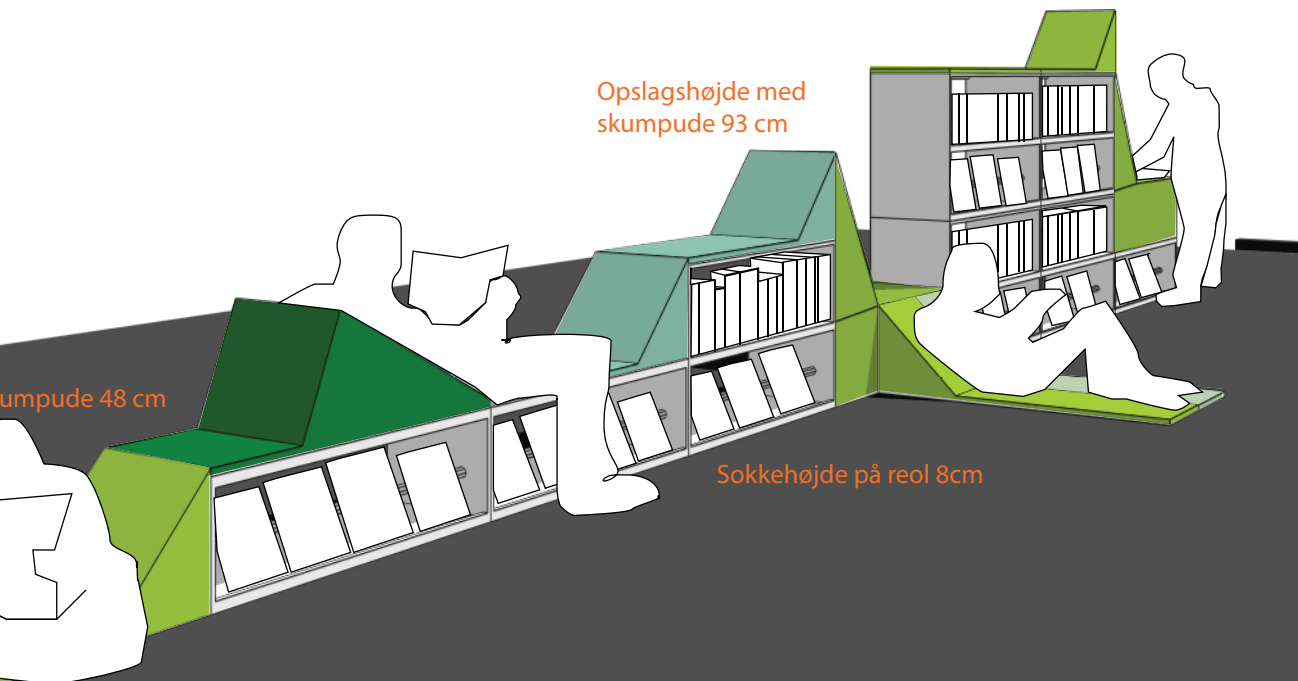


Kombineret sidde og ligge pladss

eksempel på opslagsplads

Flytbare skumpuder

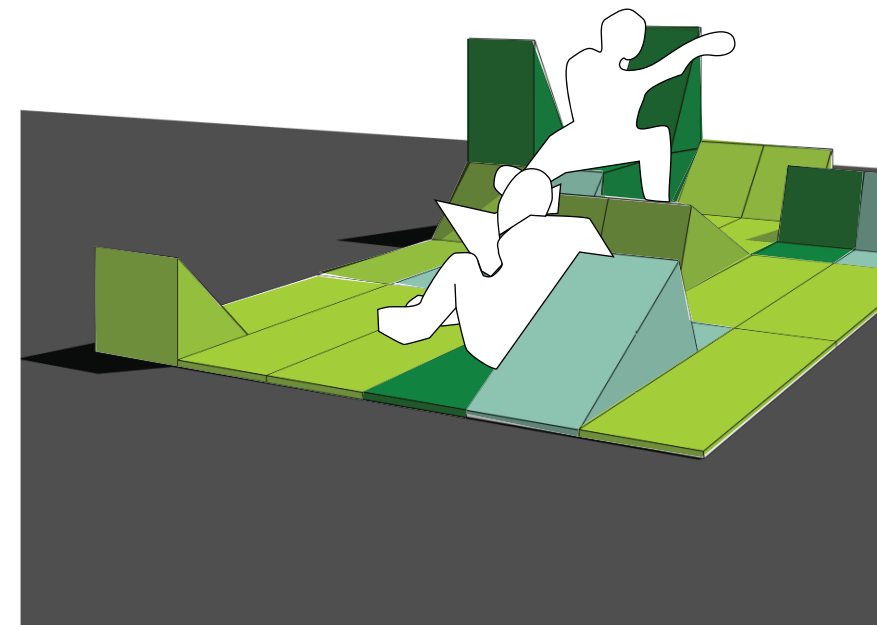
Reol opstalt
Reolkasserne i træ enten malet eller lakeret finer
uden synlige finerlag.



Opdagshøjde med skumpude 93 cm

Skumpude 48 cm

Sokkehøjde på reol 8cm



Landskab af flytbare skumpuder.
Pudernes underside beklædes med en tynd gummimåtte
så de skridsikres når de lægges på gulvet eller på reolerne.









